



THAILAND STEEL OUTLOOK

November 2023

รายงานสถานการณ์อุตสาหกรรมเหล็ก เดือนพฤศจิกายน ปี พ.ศ. 2566

สรุปสถานการณ์อุตสาหกรรมเหล็กโลก

- การผลิตเหล็กดิบของโลก
- ราคาผลิตภัณฑ์เหล็กของจีน
- ราคาผลิตภัณฑ์เหล็กในตลาดเอเชีย

สรุปสถานการณ์อุตสาหกรรมเหล็กไทย

- สถานการณ์การผลิตเหล็กของไทย
- การบริโภคเหล็กสำเร็จรูปของไทย
- การนำเข้าผลิตภัณฑ์เหล็ก
- การส่งออกผลิตภัณฑ์เหล็ก



สรุปสถานการณ์อุตสาหกรรมเหล็กโลก

เดือนพฤศจิกายน ปี 2566



การผลิตเหล็กดิบของโลก

ยอดผลิตเหล็กดิบของโลกในเดือนพฤศจิกายน 2566 อยู่ที่ 145.5 ล้านตัน ขยายตัว ร้อยละ 3.3 เมื่อเทียบกับช่วงเดียวกันของปีก่อน โดยในเดือนพฤศจิกายน 2566 นี้ ภูมิภาคส่วนใหญ่มีการผลิตเหล็กดิบขยายตัว เมื่อเทียบกับช่วงเดียวกันของปีก่อน ได้แก่ แอฟริกา เอเชียโอเชียเนีย รัสเซีย+CIS+ยูเครน ภูมิภาคยุโรป (27) ตะวันออกกลาง และอเมริกาเหนือ มีการผลิตเหล็กดิบ ขยายตัว ร้อยละ 3.1 ร้อยละ 2.2 ร้อยละ 14.8 ร้อยละ 3.2 ร้อยละ 4 และร้อยละ 3.1 มีปริมาณการผลิต อยู่ที่ 1.8 ล้านตัน 104.8 ล้านตัน 7.4 ล้านตัน 10.6 ล้านตัน 4.8 ล้านตัน และ 8.9 ล้านตัน ตามลำดับ โดยภูมิภาคที่มีการผลิตเหล็กดิบลดลง ได้แก่ อเมริกาใต้ โดยมีการผลิตเหล็กดิบ หดตัว ร้อยละ 0.6 เมื่อเทียบกับช่วงเดียวกันของปีก่อน มีปริมาณการผลิตเหล็กดิบอยู่ที่ 3.5 ล้านตัน

ในพฤศจิกายน 2566 ประเทศจีนผู้ผลิตเหล็กดิบรายใหญ่ที่สุดของโลก มียอดการผลิตเหล็กดิบอยู่ที่ 76.1 ล้านตัน ขยายตัว ร้อยละ 0.4 เมื่อเทียบกับช่วงเดียวกันของปีก่อน สำหรับยอดการผลิตเหล็กดิบของประเทศอินเดียอยู่ที่ 11.7 ล้านตัน ขยายตัว ร้อยละ 11.4 เมื่อเทียบกับช่วงเดียวกันของปีก่อน และยอดการผลิตเหล็กดิบของประเทศญี่ปุ่น อยู่ที่ 7.1 ล้านตัน หดตัว ร้อยละ 0.9 เมื่อเทียบกับช่วงเดียวกันของปีก่อน

Crude Steel Production NOVEMBER 2023

Last updated on 21 December 2023

WORLD

Nov 2023

+3.3%

145.5Mt

Jan-Nov 2023

+0.5%

1 715.1Mt

Countries	million tonnes		million tonnes	
	November 2023	% change Nov-23/22	Jan - Nov 2023	% change Jan - Nov 23/22
China	76.1	0.4	952.1	1.5
India	11.7	11.4	128.2	12.1
Japan	7.1	-0.9	80.0	-2.8
United States	6.6	6.1	73.9	-0.5
Russia	6.4 e	12.5	70.2	6.4
South Korea	5.4	11.9	61.3	1.1
Germany	2.7	-2.4	32.8	-4.0
Türkiye	3.0	25.4	30.5	-6.1
Brazil	2.7	3.8	29.3	-7.1
Iran	3.0 e	7.6	28.1	0.6

REGIONS



Source : Worldsteel Association

ข้อมูลในรายงาน สิ่งพิมพ์ และเว็บไซต์ที่ได้จัดทำขึ้นมาจากแหล่งข้อมูลที่เชื่อถือได้ อย่างไรก็ตาม สถาบันเหล็กและเหล็กกล้าแห่งประเทศไทยไม่รับประกันความถูกต้อง ครบถ้วนและพอเพียงของข้อมูลเหล่านี้ ความเห็นหรือการคาดการณ์ใดๆ ต่อเหตุการณ์ในอนาคตอาจแตกต่างจากเหตุการณ์ที่จะเกิดขึ้นจริง นอกจากนี้ สถาบันเหล็กและเหล็กกล้าแห่งประเทศไทยขอสงวนสิทธิในการเปลี่ยนแปลงและแก้ไขข้อมูล รวมถึงความเห็นและการประมาณการใดๆ โดยไม่ต้องแจ้งล่วงหน้า

สรุปสถานการณ์ด้านราคา



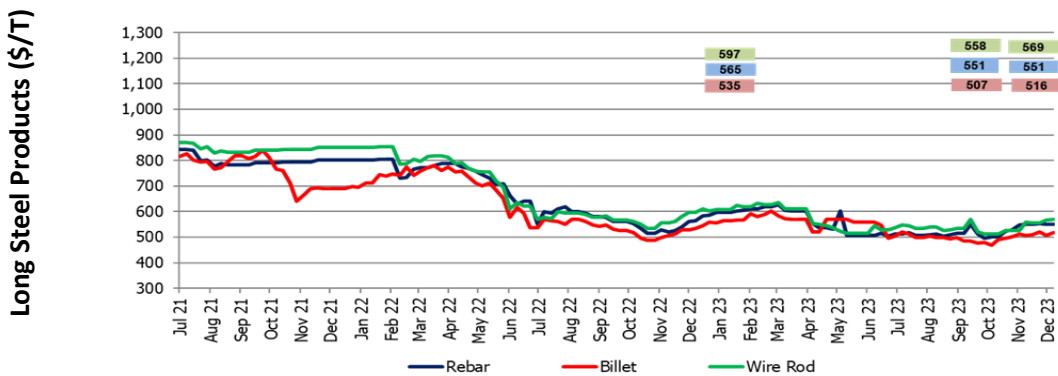
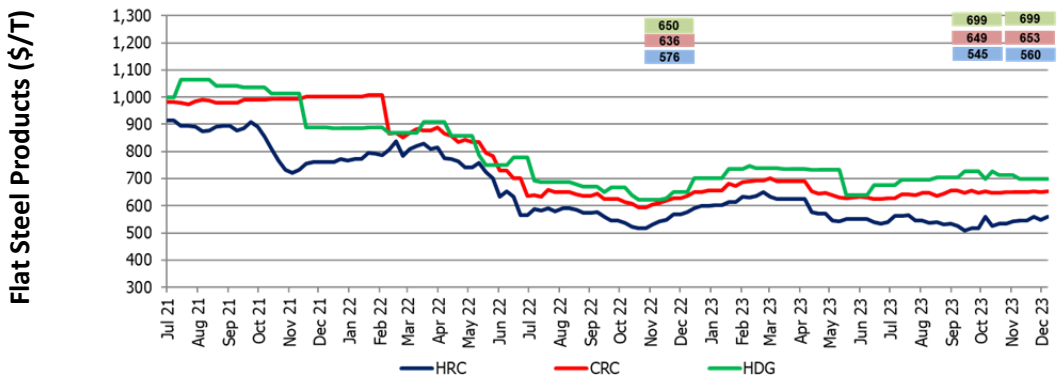
ราคาผลิตภัณฑ์เหล็กของจีน

ภาพรวมราคาเหล็กในประเทศจีน ในช่วงสัปดาห์สุดท้ายของเดือนธันวาคม 2566 ด้านราคาผลิตภัณฑ์เหล็กทรงแบน โดยราคาผลิตภัณฑ์เหล็กแผ่นรีดร้อน (HRC) และเหล็กแผ่นรีดเย็น (CRC) ปรับขึ้น ร้อยละ 2.8 และ ร้อยละ 0.6 เมื่อเทียบกับเดือนก่อน มีราคาเฉลี่ยอยู่ที่ประมาณ 560 ดอลลาร์สหรัฐฯต่อตัน และ 653 ดอลลาร์สหรัฐฯต่อตัน ตามลำดับ ราคาเหล็กแผ่นเคลือบสังกะสีแบบจุ่มร้อน (HDG) ทรงตัวเมื่อเทียบกับเดือนก่อน มีราคาเฉลี่ยอยู่ที่ประมาณ 699 ดอลลาร์สหรัฐฯต่อตัน

ราคาผลิตภัณฑ์เหล็กทรงยาวของจีนในช่วงสัปดาห์สุดท้ายของเดือนธันวาคม 2566 ราคาบิลเล็ต (Billet) และราคาเหล็กหลอด (Wire rod) ปรับขึ้น ร้อยละ 1.9 และร้อยละ 2 เมื่อเทียบกับเดือนก่อน มีราคาเฉลี่ยอยู่ที่ประมาณ 516 ดอลลาร์สหรัฐฯต่อตัน และ 569 ดอลลาร์สหรัฐฯต่อตัน ราคาเหล็กเส้น (Rebar) ทรงตัวเมื่อเทียบกับเดือนก่อน มีราคาเฉลี่ยอยู่ที่ประมาณ 551 ดอลลาร์สหรัฐฯต่อตัน

ราคาเหล็กในประเทศจีนปรับตัวขึ้นในหลายผลิตภัณฑ์ ผลจากมาตรการการกระตุ้นเศรษฐกิจของภาครัฐในช่วงก่อน ทำให้ความต้องการเหล็กในประเทศเริ่มฟื้นตัวขึ้น ส่งผลให้ราคาผลิตภัณฑ์เหล็กในประเทศเริ่มปรับตัวขึ้น ขณะเดียวกันอุปทานในประเทศยังคงเพิ่มขึ้นอย่างต่อเนื่อง ซึ่งอาจมีผลกดดันราคาผลิตภัณฑ์เหล็กในระยะต่อไป

กราฟแสดงราคาผลิตภัณฑ์เหล็กของจีนในช่วงสัปดาห์สุดท้ายของเดือนธันวาคม 2566



Source: Steel Business Briefing

ข้อมูลในรายงาน สิ่งพิมพ์ และเว็บไซต์ที่ได้จัดทำขึ้นมาจากแหล่งข้อมูลที่เชื่อถือได้ อย่างไรก็ตาม สถาบันเหล็กและเหล็กกล้าแห่งประเทศไทยไม่รับประกันความถูกต้อง ครบถ้วนและพอเพียงของข้อมูลเหล่านี้ ความเห็นหรือการคาดการณ์ใดๆ ต่อเหตุการณ์ในอนาคตอาจแตกต่างจากเหตุการณ์ที่เกิดขึ้นจริง นอกจากนี้ สถาบันเหล็กและเหล็กกล้าแห่งประเทศไทยขอสงวนสิทธิ์ในการเปลี่ยนแปลงและแก้ไขข้อมูล รวมถึงความเห็นและการประมาณการใดๆ โดยไม่ต้องแจ้งล่วงหน้า

สรุปสถานการณ์ด้านราคา



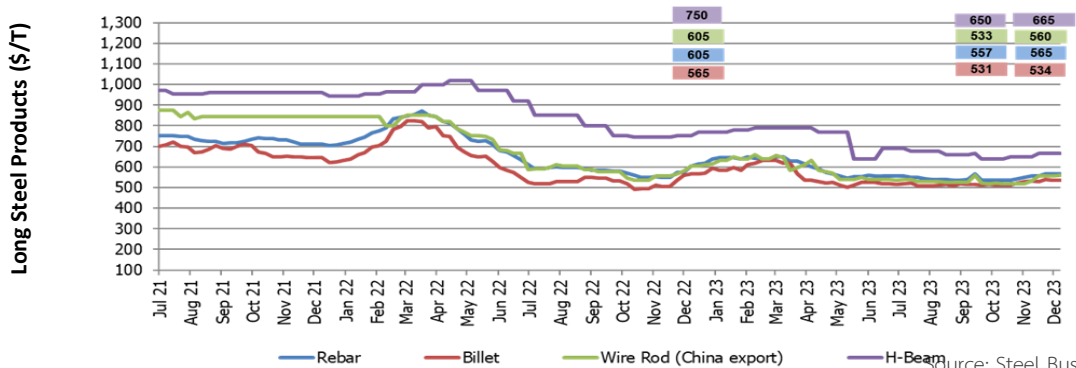
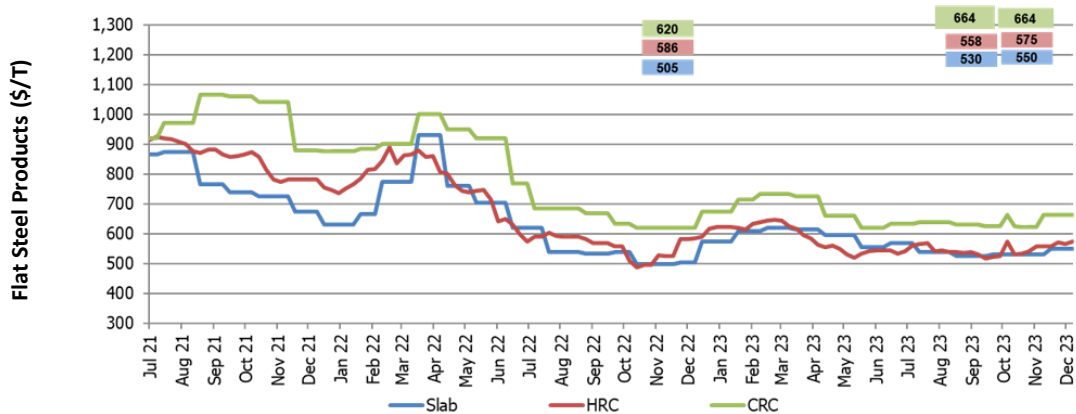
ราคาผลิตภัณฑ์เหล็กในตลาดเอเชีย

ภาพรวมราคาเหล็กในเอเชีย ในช่วงสัปดาห์สุดท้ายของ เดือนธันวาคม 2566 กลุ่มผลิตภัณฑ์เหล็กทรงแบน โดยราคาเหล็กแท่งแบน (Slab) และเหล็กแผ่นรีดร้อน (HRC) ปรับขึ้น ร้อยละ 3.8 และร้อยละ 3 เมื่อเทียบกับเดือนก่อน มีราคาเฉลี่ยอยู่ที่ 550 ดอลลาร์สหรัฐฯ ต่อตัน และ 575 ดอลลาร์สหรัฐฯ ต่อตัน ตามลำดับ ราคาเหล็กแผ่นรีดเย็น (CRC) ทรงตัวเมื่อเทียบกับเดือนก่อน มีราคาเฉลี่ยอยู่ที่ 664 ดอลลาร์สหรัฐฯ

ราคาผลิตภัณฑ์เหล็กทรงยาวในตลาดเอเชีย ราคาเหล็กเส้น (Rebar) ราคาบิลเล็ต (Billet) ราคาเหล็กกลวด (Wire rod) และราคาเหล็กเอชบีเอ็ม (H-beam) ปรับขึ้น ร้อยละ 1.4 ร้อยละ 0.6 ร้อยละ 5.1 และร้อยละ 2.3 เมื่อเทียบกับเดือนก่อน มีราคาเฉลี่ยอยู่ที่ 565 ดอลลาร์สหรัฐฯ ต่อตัน 534 ดอลลาร์สหรัฐฯ ต่อตัน 560 ดอลลาร์สหรัฐฯ ต่อตัน และ 665 ดอลลาร์สหรัฐฯ ต่อตัน ตามลำดับ

ความเคลื่อนไหวของราคาวัตถุดิบในตลาดเอเชีย (East Asia Import) ในช่วงสัปดาห์สุดท้ายของเดือน ธันวาคม 2566 พบว่า ราคาเศษเหล็ก (Scrap) และราคาถ่านหินโค้ก (Hard Coking Coal) ปรับขึ้น ร้อยละ 4.9 และร้อยละ 1 เมื่อเทียบกับเดือนก่อน มีราคาเฉลี่ยอยู่ที่ 425 ดอลลาร์สหรัฐฯ ต่อตัน และ 327 ดอลลาร์สหรัฐฯ ต่อตัน ตามลำดับ ราคาสินแร่เหล็ก (Iron Ore) ทรงตัวเมื่อเทียบกับเดือนก่อน มีราคาเฉลี่ยอยู่ที่ 152 ดอลลาร์สหรัฐฯ ต่อตัน

กราฟแสดงราคาผลิตภัณฑ์เหล็กของเอเชียในช่วงสัปดาห์สุดท้ายของเดือนธันวาคม 2566



Source: Steel Business Briefing

ข้อมูลในรายงาน สิ่งพิมพ์ และเว็บไซต์ที่ได้จัดทำขึ้นมาจากแหล่งข้อมูลที่เชื่อถือได้ อย่างไรก็ตาม สถาบันเหล็กและเหล็กกล้าแห่งประเทศไทยไม่รับประกันความถูกต้อง ครบถ้วนและพอเพียงของข้อมูลเหล่านี้ ความเห็นหรือการคาดการณ์ใดๆ ต่อเหตุการณ์ในอนาคตอาจแตกต่างจากเหตุการณ์ที่จะเกิดขึ้นจริง นอกจากนี้ สถาบันเหล็กและเหล็กกล้าแห่งประเทศไทยขอสงวนสิทธิในการเปลี่ยนแปลงและแก้ไขข้อมูล รวมถึงความเห็นและการประมาณการใดๆ โดยไม่ต้องแจ้งล่วงหน้า

รายงานสถานการณ์อุตสาหกรรมเหล็ก เดือนพฤศจิกายน ปี พ.ศ. 2566

สรุปสถานการณ์อุตสาหกรรมเหล็กโลก

- การผลิตเหล็กดิบของโลก
- ราคาผลิตภัณฑ์เหล็กของจีน
- ราคาผลิตภัณฑ์เหล็กในตลาดเอเซีย

สรุปสถานการณ์อุตสาหกรรมเหล็กไทย

- สถานการณ์การผลิตเหล็กของไทย
- การบริโภคเหล็กสำเร็จรูปของไทย
- การนำเข้าผลิตภัณฑ์เหล็ก
- การส่งออกผลิตภัณฑ์เหล็ก



สรุปสถานการณ์อุตสาหกรรมเหล็กไทย



สถานการณ์การผลิตเหล็กของไทย

การผลิตเหล็กของไทย เดือนพฤศจิกายน 2566 สำหรับยอดการผลิตเหล็กสำเร็จรูป (Finished steel) ของไทย อยู่ที่ 472,545 ตัน หดตัว ร้อยละ 20.5 เมื่อเทียบกับช่วงเดียวกันของปีก่อน จำแนกเป็นการผลิตเหล็กทรงยาว อยู่ที่ 359,236 ตัน หดตัว ร้อยละ 13.6 เมื่อเทียบกับช่วงเดียวกันของปีก่อน โดยการผลิตเหล็กเส้นและเหล็กโครงสร้างรูปพรรณรีดร้อน (Bar & HR section) อยู่ที่ 306,916 ตัน หดตัว ร้อยละ 10.1 เมื่อเทียบกับช่วงเดียวกันของปีก่อน และการผลิตเหล็กลวด (Wire rod) อยู่ที่ 52,320 ตัน หดตัว ร้อยละ 29.5 เมื่อเทียบกับช่วงเดียวกันของปีก่อน

การผลิตเหล็กทรงแบน เดือนพฤศจิกายน 2566 อยู่ที่ 113,309 ตัน หดตัว ร้อยละ 36.6 เมื่อเทียบกับช่วงเดียวกันของปีก่อน การผลิตเหล็กแผ่นรีดร้อน (HR coil/sheet) เหล็กแผ่นรีดเย็น (CR sheet) และเหล็กแผ่นเคลือบสังกะสี (Galvanized) หดตัว ร้อยละ 39.4 ร้อยละ 4.8 และ ร้อยละ 9.6 เมื่อเทียบกับช่วงเดียวกันของปีก่อน ปริมาณการผลิตอยู่ที่ 100,813 ตัน 175,910 ตัน และ 76,378 ตัน ตามลำดับ

ผลิตภัณฑ์เหล็กที่มีการผลิตขยายตัวในเดือนนี้ ได้แก่ เหล็กแผ่นเคลือบตีบุก (Tin plate) และ เหล็กแผ่นเคลือบโครเมียม (Tin Free)



ยอดการบริโภคเหล็กสำเร็จรูปของไทย

การบริโภคเหล็กสำเร็จรูป (Finished steel) ของไทย เดือนพฤศจิกายน 2566 อยู่ที่ 1.19 ล้านตัน หดตัว ร้อยละ 13.7 เมื่อเทียบกับช่วงเดียวกันของปีก่อน จำแนกเป็นการบริโภคผลิตภัณฑ์เหล็กทรงยาว 434,006 ตัน หดตัว ร้อยละ 25.5 เมื่อเทียบกับช่วงเดียวกันของปีก่อน โดยการบริโภคเหล็กเส้นและเหล็กโครงสร้างรูปพรรณรีดร้อน (Bar&HR section) อยู่ที่ 283,724 ตัน หดตัว ร้อยละ 20.3 เมื่อเทียบกับช่วงเดียวกันของปีก่อน และการบริโภคเหล็กลวด (Wire rod) อยู่ที่ 126,506 ตัน หดตัว ร้อยละ 26.3 เมื่อเทียบกับช่วงเดียวกันของปีก่อน

การบริโภคผลิตภัณฑ์เหล็กทรงแบน เดือนพฤศจิกายน 2566 อยู่ที่ 759,707 ตัน หดตัว ร้อยละ 5.1 เมื่อเทียบกับช่วงเดียวกันของปีก่อน การบริโภคเหล็กแผ่นรีดร้อน (HR coil/sheet) และเหล็กแผ่นรีดเย็น (CR sheet) หดตัว ร้อยละ 17.1 และร้อยละ 6.2 เมื่อเทียบกับช่วงเดียวกันของปีก่อน มีปริมาณการบริโภคอยู่ที่ 367,551 ตัน และ 248,635 ตัน ตามลำดับ การบริโภคเหล็กแผ่นเคลือบสังกะสี (Galvanized sheet) ขยายตัว ร้อยละ 7.8 เมื่อเทียบกับช่วงเดียวกันของปีก่อน มีปริมาณการบริโภคอยู่ที่ 256,455 ตัน ยอดการบริโภคโดยรวมในเดือนนี้หดตัวเมื่อเทียบกับช่วงเดียวกันของปีก่อนจากภาวะเศรษฐกิจและภาคการผลิตของอุตสาหกรรมปลายน้ำที่ชะลอตัว

Source: ISIT Analysis

ข้อมูลในรายงาน สิ่งพิมพ์ และเว็บไซต์ที่ได้จัดทำขึ้นมาจากแหล่งข้อมูลที่เชื่อถือได้ อย่างไรก็ตาม สถาบันเหล็กและเหล็กกล้าแห่งประเทศไทยไม่รับประกันความถูกต้อง ครบถ้วนและพอเพียงของข้อมูลเหล่านี้ ความเห็นหรือการคาดการณ์ใดๆ ต่อเหตุการณ์ในอนาคตอาจแตกต่างจากเหตุการณ์ที่จะเกิดขึ้นจริง นอกจากนี้ สถาบันเหล็กและเหล็กกล้าแห่งประเทศไทยขอสงวนสิทธิ์ในการเปลี่ยนแปลงและแก้ไขข้อมูล รวมถึงความเห็นและการประมาณการใดๆ โดยไม่ต้องแจ้งล่วงหน้า

สรุปสถานการณ์อุตสาหกรรมเหล็กไทย



การนำเข้าผลิตภัณฑ์เหล็ก

การนำเข้าผลิตภัณฑ์เหล็กทั้งหมดของไทย เดือนพฤศจิกายน 2566 อยู่ที่ 1.26 ล้านตัน ขยายตัว ร้อยละ 1.2 เมื่อเทียบกับช่วงเดียวกันของปีก่อน จำแนกเป็น

(1) การนำเข้าวัตถุดิบ (Raw Material) 128,704 ตัน ขยายตัว ร้อยละ 23.5 เมื่อเทียบกับช่วงเดียวกันของปีก่อน

(2) การนำเข้าผลิตภัณฑ์เหล็กกึ่งสำเร็จรูป (Semi – Finished Steel) อยู่ที่ 268,846 ตัน ขยายตัว ร้อยละ 19.7 เมื่อเทียบกับช่วงเดียวกันของปีก่อน

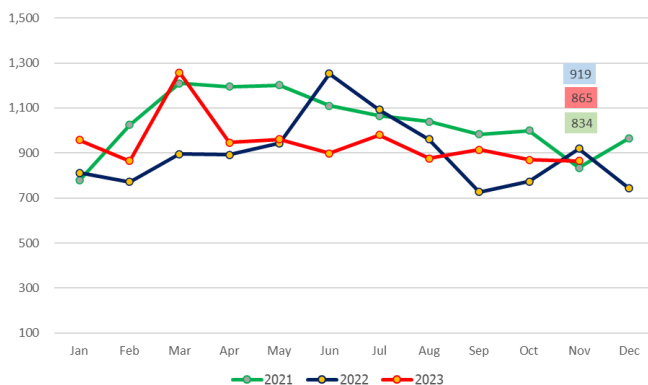
(3) การนำเข้าผลิตภัณฑ์เหล็กสำเร็จรูป (Finished Steel) อยู่ที่ 865,132 ตัน หดตัว ร้อยละ 5.8 เมื่อเทียบกับช่วงเดียวกันของปีก่อน

การนำเข้าผลิตภัณฑ์เหล็กทรงยาว อยู่ที่ 182,464 ตัน หดตัว ร้อยละ 30.9 เมื่อเทียบกับช่วงเดียวกันของปีก่อน โดยการนำเข้าเหล็กเส้นและเหล็กโครงสร้างรูปพรรณรีดร้อน (Bar & HR section) อยู่ที่ 60,723 ตัน ขยายตัว ร้อยละ 8.1 เมื่อเทียบกับช่วงเดียวกันของปีก่อน และการนำเข้าเหล็กหลอด (Wire rod) อยู่ที่ 75,380 ตัน หดตัว ร้อยละ 25.8 เมื่อเทียบกับช่วงเดียวกันของปีก่อน

การนำเข้าผลิตภัณฑ์เหล็กทรงแบน อยู่ที่ 682,668 ตัน ขยายตัว ร้อยละ 4.3 เมื่อเทียบกับช่วงเดียวกันของปีก่อน โดยการนำเข้าเหล็กแผ่นรีดร้อน (HR coil/sheet) และเหล็กแผ่นรีดเย็น (CR sheet) หดตัว ร้อยละ 4.2 และร้อยละ 13.1 มีปริมาณนำเข้า 267,117 ตัน และ 267,117 ตัน ตามลำดับ ด้านการนำเข้าเหล็กแผ่นเคลือบสังกะสี (Galvanized sheet) อยู่ที่ 183,690 ขยายตัว ร้อยละ 17.4 เมื่อเทียบกับช่วงเดียวกันของปีก่อน

ผลิตภัณฑ์ที่มีปริมาณการนำเข้ามากที่สุด ได้แก่ เหล็กแผ่นรีดร้อนชนิดม้วน/แผ่น (HR coil/sheet) เหล็กแผ่นเคลือบสังกะสี (Galvanized sheet) และเหล็กแผ่นเคลือบอื่นๆ (Other coated steel)

Import of Finished steel products ('000 tonne)



Unit '000 tonne	November		% Y-o-Y
	2022	2023	
Raw Material	104	129	↑ 23.5%
Semi-Finished Steel Product	225	269	↑ 19.7%
Finished Steel Product	919	865	↓ -5.8%
Total Steel Product	1,247	1,263	↑ 1.2%

Source: Customs and ISIT Analysis

สรุปสถานการณ์อุตสาหกรรมเหล็กไทย



การส่งออกผลิตภัณฑ์เหล็ก

การส่งออกผลิตภัณฑ์เหล็กทั้งหมดของไทย เดือนพฤศจิกายน 2566 อยู่ที่ 197,505 ตัน ขยายตัว ร้อยละ 18 เมื่อเทียบกับช่วงเดียวกันของปีก่อน จำแนกเป็น

(1) การส่งออกวัตถุดิบ (Raw Material) อยู่ที่ 42,662 ตัน ขยายตัว ร้อยละ 15 เมื่อเทียบกับช่วงเดียวกันของปีก่อน

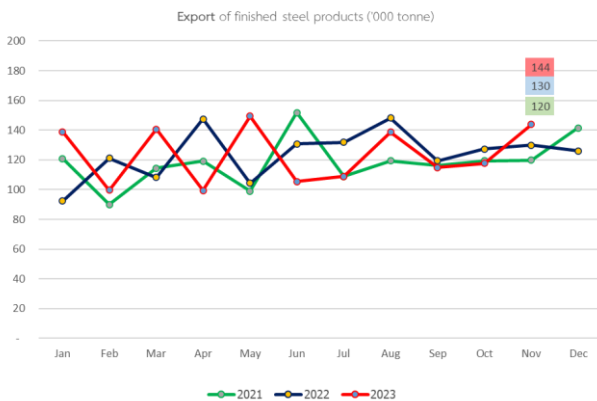
(2) การส่งออกผลิตภัณฑ์เหล็กกึ่งสำเร็จรูป (Semi- Finished Steel) อยู่ที่ 10,879 ตัน ขยายตัว ร้อยละ 4,219.6 เมื่อเทียบกับช่วงเดียวกันของปีก่อน

(3) การส่งออกผลิตภัณฑ์เหล็กสำเร็จรูป (Finished Steel Product) อยู่ที่ 143,964 ตัน ขยายตัว ร้อยละ 10.8 เมื่อเทียบกับช่วงเดียวกันของปีก่อน

การส่งออกผลิตภัณฑ์ทรงยาวอยู่ที่ 107,694 ตัน ขยายตัว ร้อยละ 10.8 เมื่อเทียบกับช่วงเดียวกันของปีก่อน โดยการส่งออกเหล็กเส้นและเหล็กโครงสร้างรูปพรรณรีดร้อน (Bar & HR section) อยู่ที่ 83,915 ตัน ขยายตัว ร้อยละ 101.3 เมื่อเทียบกับช่วงเดียวกันของปีก่อน และการส่งออกเหล็กลวด (Wire rod) อยู่ที่ 1,194 ตัน หดตัว ร้อยละ 72.3 เมื่อเทียบกับช่วงเดียวกันของปีก่อน

การส่งออกผลิตภัณฑ์เหล็กทรงแบน อยู่ที่ 36,270 ตัน ขยายตัว ร้อยละ 10.6 เมื่อเทียบกับช่วงเดียวกันของปีก่อน การส่งออกเหล็กแผ่นรีดร้อน (HR sheet) และเหล็กแผ่นรีดเย็น (CR sheet) อยู่ที่ 379 ตัน และ 9,670 ตัน หดตัว ร้อยละ 75.9 และ 33.2 เมื่อเทียบกับช่วงเดียวกันของปีก่อน ตามลำดับ การส่งออกเหล็กแผ่นเคลือบสังกะสี (Galvanized sheet) ขยายตัว ร้อยละ 22.8 ปริมาณการส่งออกอยู่ 3,613 ตัน

โดยผลิตภัณฑ์ที่มีการส่งออกมากที่สุด ได้แก่ เหล็กเส้นและโครงสร้างรูปพรรณรีดร้อน (Bar & HR Section) ท่อเชื่อมตะเข็บ (Welded pipe) ท่อไร้ตะเข็บ (Seamless pipe)



Unit '000 tonne	November 2022	November 2023	% Y-o-Y
Raw Material	37	43	↑ 15.0%
Semi-Finished Steel Product	0	11	↑ 4219.6%
Finished Steel Product	130	144	↑ 10.8%
Total Steel Product	167	198	↑ 18.0%

Source: Customs and ISIT Analysis

สรุปสถานการณ์อุตสาหกรรมเหล็กไทย

Total Apparent Finished Steel Consumption (unit in tonne)

Nov 23		Production	%y-o-y change	Import	%y-o-y change	Export	%y-o-y change	Consumption	%y-o-y change			
Total Apparent Finished Steel Consumption		472,545	-20.5%	865,132	-5.8%	143,964	10.8%	1,193,713	-13.7%			
Long Product Finished Steel Consumption		359,236	-13.6%	182,464	-30.9%	107,694	10.8%	434,006	-25.5%			
Long Product	Bar	Carbon steel	306,916	-10.1%	31,271	24.1%	62,476	628.0%	283,724	-20.3%		
		Stainless steel			129	-29.9%	11	37.5%				
		Alloy steel			18,950	-19.0%	398	-63.4%				
	HR section	Carbon steel			10,328	41.4%	21,030	-34.3%				
		Stainless steel			23	-70.1%	-	-100.0%				
		Alloy steel			22	-33.3%	-	-				
	Wire rod	Carbon steel	52,320	-29.5%	41,291	-21.0%	691	-82.5%			126,506	-26.3%
		Stainless steel			3,396	13.5%	-	-				
		Alloy steel			30,693	-33.8%	503	40.5%				
	Cold-drawn bar				5,592	-26.0%	1,246	5.2%				
Steel wire				20,708	-58.0%	7,878	15.2%					
Seamless pipe				20,061	-59.4%	13,461	-68.8%					
Flat Product Finished Steel Consumption		113,309	-36.6%	682,668	4.3%	36,270	10.6%	759,707	-5.1%			
Flat Product	HR plate	Carbon steel	12,496	-0.0%	19,369	48.3%	53	-68.3%	39,741	24.7%		
		Stainless steel			914	-40.6%	4	-33.3%				
		Alloy steel			7,032	38.0%	13	-91.7%				
	HR coil/sheet	Carbon steel	100,813	-39.4%	135,381	41.0%	244	29.8%	367,551	-17.1%		
		Carbon steel P&O			55,389	-19.4%	9	-				
		Stainless steel			10,369	-62.3%	114	-91.8%				
		Alloy steel			65,978	-23.7%	12	-				
	CR sheet	Carbon steel	175,910	-4.8%	50,895	-7.5%	5,576	27.1%	248,635	-6.2%		
		Stainless steel			11,343	9.1%	3,940	-58.3%				
		Alloy steel			20,157	-31.4%	154	-76.6%				
	Coated	Galv.sheet (HDG)	76,378	-9.6%	178,052	17.6%	3,212	32.9%	256,455	7.8%		
		Galv.sheet (EG)			5,638	13.2%	401	-23.9%				
		Tin plate	11,536	7.3%	8,278	17.1%	107	224.2%				
		Tin free	16,384	22.7%	6,284	-23.2%	5	-54.5%				
		Other coated steel	34,342	0.0%	88,054	18.7%	3,096	26.7%				
	Cold-formed section				1,846	48.4%	1,873	165.7%				
Welded pipe				17,689	24.4%	17,457	69.7%					

Remark : Apparent Steel Production accounted only hot-rolled steel product
 Remark : highlighted figures are estimated.

Total Apparent crude Steel Consumption (unit in tonne)

Nov 23		Production	%y-o-y change	Import	%y-o-y change	Export	%y-o-y change	Consumption	y-o-y change
Apparent Crude Steel Consumption		379,174	-11.3%	268,935	19.6%	10,879	4,217.1%	637,230	-2.3%
Ingot	Carbon Steel			7	-	0	-		
	Stainless steel			82	-63.6%	0	-		
	Alloy steel			-	-	0	-		
Semi Product	Billet	379,174	-11.3%	45,316	-44.9%	0	-	637,141	-2.2%
	Slab			212,042	86.0%	3	-92.7%		
	Billet/Slab C >= 0.25%			8,011	-50.8%	10,756	20,584.6%		
	Other Semi			3,477	-71.3%	120	-24.5%		

Source: ISIT Analysis

ข้อมูลในรายงาน สิ่งพิมพ์ และเว็บไซต์ที่ได้จัดทำขึ้นมาจากแหล่งข้อมูลที่เชื่อถือได้ อย่างไรก็ตาม สถาบันเหล็กและเหล็กกล้าแห่งประเทศไทยไม่รับประกันความถูกต้อง ครบถ้วนและพอเพียงของข้อมูลเหล่านี้ ความเห็นหรือการคาดการณ์ใดๆ ต่อเหตุการณ์ในอนาคตอาจแตกต่างจากเหตุการณ์ที่จะเกิดขึ้นจริง นอกจากนี้ สถาบันเหล็กและเหล็กกล้าแห่งประเทศไทยขอสงวนสิทธิในการเปลี่ยนแปลงและแก้ไขข้อมูล รวมถึงความเห็นและการประมาณการใดๆ โดยไม่ต้องแจ้งล่วงหน้า

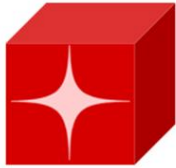
สรุปสถานการณ์อุตสาหกรรมเหล็กไทย

Iron and Steel Institute of Thailand
Summary of Import to and Export from Thailand, group by product class, Period: April 2019

Product Class / Description	Import (Exchange rate = THB/USD)				Accumulated YTM Qty(Tonne)	Export (Exchange rate = THB/USD)				Accumulated YTM Qty(Tonne)
	Nov 23			Avg.price (THB/Tonne)		Nov 23			Avg.price (THB/Tonne)	
	Qty (Tonne)	Value (THB) Note: CIF	Avg.price (THB/Tonne)			Qty (Tonne)	Value (THB) Note: FOB	Avg.price (THB/Tonne)		
100 - Iron Products	4,658	187,325,652	40,212	73,615	2,185	107,223,057	49,068	28,764		
110 - Pig Iron	4,657	186,433,412	40,036	70,302	2,185	107,159,360	49,051	26,888		
120 - DRI	0	0	0	3,306	0	0	0	1		
130 - HBI	2	892,240	495,689	7	1	63,697	124,896	1,876		
200 - Ferro Alloys	8,361	453,733,308	54,271	111,036	1,845	359,159,325	194,682	18,644		
210 - Ferro-chromium	1,664	89,687,188	53,892	18,508	0	0	0	0		
220 - Ferro-manganese	985	40,373,272	40,985	11,263	0	2,400	5,714	606		
230 - Ferro-silico-manganese	2,248	77,037,109	34,275	38,978	0	0	0	418		
240 - Ferro-silicon	2,636	148,202,076	56,222	34,727	1,564	99,127,515	63,380	15,023		
250 - Other	828	98,433,663	118,933	7,561	280	260,029,410	927,272	2,596		
300 - Crude Steel Products	268,935	5,191,781,817	19,305	2,131,524	10,879	202,817,538	18,642	80,010		
310 - Ingots	88	5,062,474	57,233	851	0	0	0	1		
311 - Carbon Steel	7	835,906	126,614	178	0	0	0	1		
312 - Stainless Steel	82	4,226,568	51,637	624	0	0	0	0		
313 - Other (Alloy Steel)	0	0	0	51	0	0	0	0		
380 - Semi-Finished Steel	268,846	5,186,719,343	19,293	2,130,669	10,879	202,817,538	18,642	80,007		
381 - Billet	45,316	821,193,505	18,121	640,979	0	0	0	10,033		
382 - Slab	212,042	4,092,039,583	19,298	1,124,327	3	117,928	42,961	162		
383 - Other (e.g. bloom, beam-blanks)	3,476	66,871,325	19,240	95,664	119	5,950,872	50,008	545		
384 - Semi-finished : C<= 0.25	8,011	150,506,160	18,787	269,639	10,756	195,315,193	18,158	69,152		
385 - Other (e.g. stainless, alloy steel)	1	56,108,770	40,221,341	61	1	1,433,545	1,019,591	115		
400 - Hot-rolled Steel Products	430,532	13,003,142,132	30,202	5,424,746	85,558	1,202,164,873	14,051	590,351		
410 - Rails & Accessories	476	25,594,798	53,821	6,220	111	5,647,875	50,755	2,199		
420 - Steel Sheet Piles	3,879	115,198,374	29,702	21,125	1,144	27,469,319	24,021	19,589		
430 - Sections	6,018	175,722,868	29,200	62,435	19,775	460,990,101	23,312	263,594		
431 - Carbon Steel	5,973	173,002,837	28,964	61,400	19,775	460,990,101	23,312	263,590		
432 - Stainless Steel	23	2,044,472	90,228	395	0	0	0	2		
433 - Other (Alloy Steel)	22	675,559	30,440	639	0	0	0	2		
440 - Bars	50,350	1,926,376,760	38,260	613,419	62,886	644,968,340	10,256	250,041		
441 - Carbon Steel	31,271	1,017,064,772	32,525	272,983	62,476	618,479,959	9,899	235,863		
442 - Stainless Steel	129	19,711,716	152,802	1,496	11	1,463,469	133,200	127		
443 - Other (Alloy Steel)	18,950	889,600,272	46,944	338,939	398	25,024,912	62,805	14,049		
450 - Wire Rods	75,380	2,214,156,722	29,373	1,167,105	1,193	41,911,532	35,121	23,507		
451 - Carbon Steel	41,291	1,061,013,666	25,696	664,484	691	20,927,773	30,304	20,849		
452 - Stainless Steel	3,396	317,658,103	93,534	37,641	0	3,989	30,220	148		
453 - Other (Alloy Steel)	30,693	835,484,953	27,221	464,978	503	20,979,770	41,740	2,510		
470 - Plates (>=3 mm.)	27,314	956,633,398	35,023	205,358	71	4,562,060	64,658	7,186		
471 - Carbon Steel	19,369	585,088,771	30,208	114,212	53	2,553,147	47,727	6,558		
472 - Stainless Steel	914	99,450,338	108,828	12,468	4	442,821	109,881	361		
473 - Other (Alloy Steel)	7,032	272,094,289	38,696	78,677	13	1,566,092	120,173	269		
480 - HR Coils / Sheets (267,116	7,589,459,212	28,413	3,349,084	379	16,615,646	43,862	24,241		
481 - Carbon Steels	135,381	3,218,523,375	23,774	1,159,113	244	7,671,394	31,420	12,341		
482 - Stainless Steels	10,369	726,113,984	70,029	206,288	114	6,990,290	61,379	7,877		
483 - Other (Alloy Steel)	65,978	1,742,985,218	26,418	1,241,866	12	1,327,529	114,739	3,720		
484 - Carbon Steels P&O	55,389	1,901,836,635	34,336	741,819	9	626,433	68,068	300		
500 - Cold-rolled Products	82,395	3,511,478,982	42,618	1,248,856	9,669	495,980,544	51,295	107,119		
510 - Cold-rolled Sheets & Strips	75,562	3,129,311,058	41,414	1,117,466	9,519	489,775,257	51,455	103,997		
511 - Carbon Steels	50,895	1,586,971,784	31,181	790,635	5,576	177,379,945	31,812	50,999		
512 - Stainless Steel	11,343	1,003,227,364	88,442	133,966	3,940	312,264,296	79,252	46,736		
513 - Other (Alloy Steel)	13,323	539,111,910	40,465	192,867	3	131,016	50,566	6,265		
520 - Cold-rolled Electrical Sheets	6,834	382,167,924	55,924	131,391	151	6,205,287	41,177	3,120		
600 - Coated Sheets & Strips	286,306	8,494,579,606	29,670	2,920,595	6,821	285,224,239	41,815	86,652		
610 - Galvanized Sheets	183,690	5,111,292,151	27,826	1,820,819	3,613	121,558,704	33,645	47,277		
611 - Hot Dip (CGI)	178,052	4,885,932,800	27,441	1,741,718	3,212	104,038,240	32,388	41,480		
612 - EGI	5,638	225,359,351	39,973	79,099	401	17,520,464	43,718	5,797		
620 - Tinplates / Tin free	14,563	552,020,290	37,907	196,207	111	8,289,141	74,426	1,541		
621 - Tinplates	8,278	302,851,268	36,584	144,659	107	7,463,668	69,975	1,503		
622 - Tin free	6,284	249,169,022	39,649	51,544	5	825,473	175,148	38		
630 - Zn-Al	30,003	836,985,443	27,897	293,056	49	18,678,381	37,580	3,766		
680 - Color Coated	41,430	1,384,164,611	33,410	414,664	1,982	109,304,902	55,144	22,106		
690 - Others	16,621	610,117,111	36,708	195,852	617	27,393,111	44,367	11,959		
700 - Pipes & Tubes (excl. pipe fittings)	37,750	2,549,337,073	67,532	494,196	30,918	1,597,721,947	51,676	476,157		
710 - Seamless	20,061	1,506,775,211	75,110	283,498	13,461	748,996,235	55,644	267,956		
720 - Welded	17,689	1,042,561,862	58,938	210,698	17,457	848,725,712	48,617	208,200		
800 - Cold-finished & Cold-formed Steels	28,146	1,645,922,168	58,478	303,593	10,997	491,973,838	44,738	97,377		
820 - Cold-formed Sections	1,846	104,312,636	56,522	13,759	1,873	43,722,086	23,346	7,246		
830 - Cold Drawn Bars	5,592	526,155,420	94,091	59,752	1,246	62,774,604	50,386	15,104		
831 - Carbon Steels	1,807	101,371,565	56,088	16,955	436	21,341,498	48,972	5,650		
832 - Stainless Steels	2,272	313,507,948	137,970	26,118	123	16,568,553	134,366	2,524		
833 - Other (Alloy Steel)	1,512	111,275,907	73,579	16,676	687	24,864,553	36,205	6,929		
840 - Steel Wires	20,708	1,015,454,112	49,036	230,082	7,878	385,477,148	48,930	75,025		
841 - Carbon Steels	17,161	683,684,372	39,840	183,090	5,729	189,401,881	33,060	51,449		
842 - Stainless Steels	749	160,280,318	213,962	7,257	437	106,892,361	244,387	5,880		
843 - Other (Alloy Steel)	2,798	171,489,422	61,279	39,739	1,712	89,182,906	52,103	17,695		
900 - Iron & Steel Scrap	115,596	1,125,661,216	9,738	1,217,744	38,632	1,046,427,919	27,087	509,821		
910 - Carbon Steel	66,121	587,467,541	8,885	742,101	16,118	168,875,572	10,477	295,472		
920 - Stainless Steel	6,729	237,686,237	35,325	78,780	17,041	802,899,796	47,116	179,147		
930 - Other Alloy Steel	40,451	280,017,720	6,922	337,389	5,418	73,917,597	13,644	34,156		
940 - Cast Iron	2,295	20,489,718	8,927	59,439	56	734,954	13,238	1,050		
950 - Other (Scrap)	0	0	0	30	0	0	0	0		

Source: Customs and ISIT Analysis

ข้อมูลในรายงาน สิ่งพิมพ์ และเว็บไซต์ที่ได้จัดทำขึ้นมาจากแหล่งข้อมูลที่ได้เชื่อถือได้ อย่างไรก็ตาม สถาบันเหล็กและเหล็กกล้าแห่งประเทศไทยไม่รับประกันความถูกต้อง ครบถ้วนและพอเพียงของข้อมูลเหล่านี้ ความเห็นหรือการคาดการณ์ใดๆ ต่อเหตุการณ์ในอนาคตอาจแตกต่างจากเหตุการณ์ที่จะเกิดขึ้นจริง นอกจากนี้ สถาบันเหล็กและเหล็กกล้าแห่งประเทศไทยขอสงวนสิทธิ์ในการเปลี่ยนแปลงและแก้ไขข้อมูล รวมถึงความเห็นและการประมาณการใดๆ โดยไม่ต้องแจ้งล่วงหน้า



ศูนย์ข้อมูลเชิงลึก อุตสาหกรรมเหล็กไทย

คำจำกัดความรับผิดชอบ

ข้อมูลในรายงาน สิ่งพิมพ์ และเว็บไซต์ที่ได้จัดทำขึ้นมาจากแหล่งข้อมูลที่เชื่อถือได้ อย่างไรก็ตาม สถาบันเหล็กและเหล็กกล้าแห่งประเทศไทยไม่รับประกันความถูกต้อง ครบถ้วนและพอเพียงของข้อมูลเหล่านี้ ความเห็นหรือการคาดการณ์ใดๆ ต่อเหตุการณ์ในอนาคตอาจแตกต่างจากเหตุการณ์ที่จะเกิดขึ้นจริง นอกจากนี้สถาบันเหล็กและเหล็กกล้าแห่งประเทศไทยขอสงวนสิทธิ์ในการเปลี่ยนแปลงและแก้ไขข้อมูล รวมถึงความเห็นและการประมาณการใดๆ โดยไม่ต้องแจ้งล่วงหน้า

Disclaimer

The information in the above report, publication and website has been obtained from sources believed to be reliable. However, Iron & Steel Institute of Thailand does not guarantee the accuracy, adequacy or completeness of the information. Any opinions or forecasts regarding future events may differ from actual events or results. In addition, Iron & Steel Institute of Thailand reserves the right to make changes and corrections to the information, including any opinions or forecasts, at any time without notice.

ติดตามข้อมูลอุตสาหกรรมเหล็กเพิ่มเติมได้ที่



สถาบันเหล็กและเหล็กกล้าแห่งประเทศไทย
IRON AND STEEL INSTITUTE OF THAILAND

<https://www.isit.or.th>



ศูนย์ข้อมูลเชิงลึกอุตสาหกรรมเหล็กไทย
IRON & STEEL INTELLIGENCE UNIT

<https://www.iiu.isit.or.th>



ISIT.Thailand



ข้อมูลในรายงาน สิ่งพิมพ์ และเว็บไซต์ที่ได้จัดทำขึ้นมาจากแหล่งข้อมูลที่เชื่อถือได้ อย่างไรก็ตาม สถาบันเหล็กและเหล็กกล้าแห่งประเทศไทยไม่รับประกันความถูกต้อง ครบถ้วนและพอเพียงของข้อมูลเหล่านี้ ความเห็นหรือการคาดการณ์ใดๆ ต่อเหตุการณ์ในอนาคตอาจแตกต่างจากเหตุการณ์ที่จะเกิดขึ้นจริง นอกจากนี้สถาบันเหล็กและเหล็กกล้าแห่งประเทศไทยขอสงวนสิทธิ์ในการเปลี่ยนแปลงและแก้ไขข้อมูล รวมถึงความเห็นและการประมาณการใดๆ โดยไม่ต้องแจ้งล่วงหน้า